

РЫБОЛОВ®

ЯНВАРЬ

1' 2018

Рождественский подарок: зимняя радуга

(стр.2)

Эта бойкая
смаида

(стр.48)

Жерлицы
на льду.
Потопаем?

(стр.40)

Впроводку в стужу.
Там, где горяченькая пошла

(стр.18)



12+

ISSN 0233-7754

18001



9 770233 775006



БУДЬ ГОТОВ К ЗИМЕ!

Ножи «ТОНАР» справятся с любым льдом.



**Ножи к ледобуру
ЛР-130**

Ступенчатые ножи для
сухого льда.



**Ножи Helios 130
полукруглые**

Универсальные ножи
для сухого льда.



**Ножи Helios 130
полукруглые**

Универсальные ножи
для мокрого льда.



**Ножи
ЛЕГКИЙ ЛЕД 130**

НОВИНКА! Инновационная конструкция
ножа обеспечивает
легкое бурение льда.



Ножи СКАТ 130

Отлично работают
по мокрому льду.

реклама



УЧРЕДИТЕЛЬ:
ООО «Редакция журнала «Рыболов»
Журнал зарегистрирован в Министерстве РФ
по делам печати, телерадиовещания
и средств массовых коммуникаций
Свидетельство о регистрации
ПИ № 77-5550 от 10.10.2000 г.

Главный редактор **А. ГОЛОВАНОВ**

Над номером работали:

В. ВОЛКОВ, Н. ГЛОБА,
А. ПОХЛЕБКИН (ответственный редактор),
А. РАССТЕГАЕВ

Фотографии и слайды:

А. БЕЛЬЧЕНКО, В. ВОЛКОВ, В. КИРИЛЛОВ,
А. МЕРКУЛОВ, А. ПОХЛЕБКИН, А. РАССТЕГАЕВ,
А. ФАЛАЛЕЕВ, Г. ШЕЛЯГ.

На обложке: фото В. ВОЛКОВА

Верстка: А. НЕМЧИНОВ

Рисунки: С. ЕРМИЛОВ

Адрес редакции:

Москва, Остаповский пр-д, 5,
бизнес-центр «Контакт», стр. 4, офис 222.
Тел./факс: 8 (495) 607-18-05

Адрес для почтовой корреспонденции:
107078, г. Москва, а/я 118
E-mail: 79057160510@yandex.ru,
sekretar@rybolov.ru

PR-директор **А. РАССТЕГАЕВ**
Коммерческий директор **П. ЖИЛИН**

Отдел реализации:

П. ЖИЛИН, Ю. ЮДИН
Тел.: 8 (495) 607-17-52
zakaz@rybolov.ru

Отдел рекламы:

Тел.: 8 (495) 607-17-52
info@rybolov.ru

За содержание рекламных объявлений
ответственность несет рекламодатель

Подписано в печать 15.12.2017 г.

Объем 4 печ. л.

Формат 145x210 мм, бумага мелованная

Цена договорная. Тираж 55000 экз.

Отпечатано в типографии Lietuvos rytas

Тел.: +7 (495) 343-60-10

Рукописи не рецензируются и не возвращаются

Редакция оставляет за собой право
не вступать в переписку

©ООО «РЕДАКЦИЯ ЖУРНАЛА «РЫБОЛОВ», 2018 г.

Наши издания:



ПОДПИСКА

по каталогу «Газеты и журналы» агентства «Роспечать»
полугодовой индекс: 72598 полугодовой индекс: 70794
годовой индекс: 71693 годовой индекс: 72345

по «Каталогу российской прессы» агентства МАП
полугодовой индекс: 99396 полугодовой индекс: 99395
годовой индекс: 24873 годовой индекс: 24872

Наш сайт – <http://www.rybolov.ru>



Европейская Ассоциация производителей
и поставщиков рыболовного снаряжения

Техника и тактика ловли

А. ПОХЛЕБКИН – Платник первого льда **2**

Рыбы и рыболовы

А. МЕРКУЛОВ – Ловля в проводку
на техногенной воде **18**

В. КИРИЛЛОВ – Балансир в щучий год **28**

А. ФАЛАЛЕЕВ – Маленькие хитрости
большой рыбалки **40**

На море

Г. ШЕЛЯГ – Все о ловле смариды **48**

Самodelки

А. БЕЛЬЧЕНКО – Универсальная зимняя удочка **56**

Выставка рыболовных достижений

У костра

С. САВИН – Сказ о щуке и колобке **62**



А. ПОХЛЕБКИН,
наш специальный корреспондент

ПЛАТНИК ПЕРВОГО ЛЬДА



Вот уже второй год подряд зимний рыболовный сезон я открываю на «платниках». Не скрою, такое решение далось мне непросто. И по сей день рыбалку на диких водоемах считаю более интересной и, если хоти-

те, правильной, однако реалии сегодняшнего дня игнорировать сложно. Есть, как минимум, 3 причины, чтобы, пока не застыла вода на просторах крупных рек и водохранилищ, посетить именно коммерческий водоем.

Резон первый. Предсказуемость рыбалки

Первыми, как известно, замерзают небольшие водоемы – пруды, мелководные озерца и заливы водохранилищ. Как ни печально, но в столь обжитом регионе, как Московская область, все они сильно страдают от «антропогенного» фактора. Постоянно приходится слышать, что где-то прошлись «электрики», где-то спустили в водоем какую-то гадость, а какой-то пруд просто обнесли глухим забором, и простым смертным туда вход закрыт.

Бывает, что несознательные граждане еще по открытой воде поставят сетей, отметят как следует день, проведенный на природе, и забудут про свои снасти. В итоге некогда перспективный участок водоема



оказывается «убит» из-за разлагающейся в брошенных сетях рыбы. А поскольку «удочки в клеточку» делают из почти вечной синтетики, то они могут отравлять целый участок несколько лет.

Конечно, и сейчас вполне реально найти водоемчик, на котором можно просто оторваться по окуню и щуке, но тут нужна точная информация с места. Иначе получится лотерея. Проехав иной раз под 200 км в один конец и фактически потратив весь день «горячего» перволедного времени, можно и не половить вовсе. А это, согласитесь,

не самая радужная перспектива.

С «платниками» все проще. Информация с них стекается в интернет фактически онлайн, почти всегда можно позвонить непосредственно на водоем и задать интересующие вопросы. Останется лишь сделать правильный выбор, не утонув в нахлынувшей волне позитивных и чрезмерно оптимистичных вестей. Тут нам пригодятся основанные на опыте умения читать между строк и отделять зерна информации от плевел промоушена.

Кстати, и с экономической точки зрения расходы на относитель-

но дальнюю однодневную поездку сопоставимы с ценой путевки на коммерческий водоем, до которого можно пойти пешком. При этом вместо поднадоевших многим хозяикам щук и окуней мы можем привезти домой пусть и ставшую банальной, но по-прежнему вкусную форель.

Резон второй. Безопасность

У платного водоема всегда есть хозяин, и, что логично, лишние проблемы ему не нужны. Само собой получается, что безопасность посетителей – забота не только самих рыболовов, но

и местного персонала. Строго говоря, доступ на пруд открывается только тогда, когда лед нарастет до должной толщины, кое-где его даже специально наращивают.

Нередко бывает, что в начале сезона открывается для рыбалки только часть водоема.

Это, конечно, ограничивает нас в маневре, подчас сильно, но по первому льду форель обычно активна и рано или поздно все равно доберется до наших крючков.

К нашему приезду на пруд местные сотрудники проверят с пешней прочность льда. Даже если они что-то прогляде-

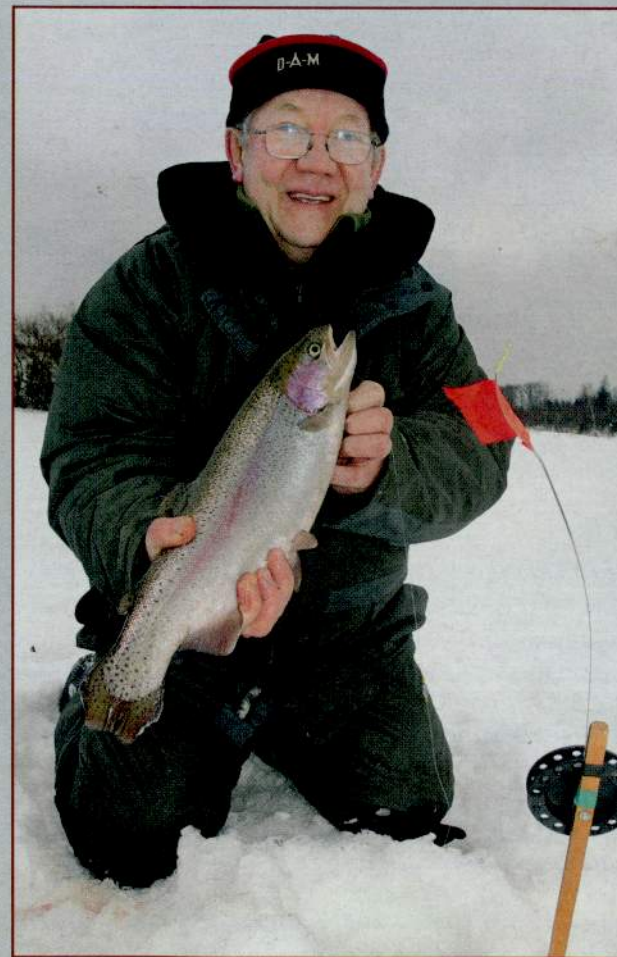
ли, на платном водоеме практически всегда хватает народу, а значит, потенциально есть кому помочь.

Сказанное не означает, что на первом льду, пусть и платного водоема, можно допускать безрассудство. С головой дружить надо всегда. Поэтому, если видим, что лед тонковат, группами не собираемся, а если наша первоначальная точка вдруг стала предметом пристального внимания окружающих, не раздумывая, сматываемся и уходим на свободное пятно. Это и для клева полезно.

Ну и, конечно, по первому льду стоит обойтись без алкоголя.

Резон третий. Качество рыбалки

Еще лет 7-8 назад редкие тогда «платники» без нормы вылова, а я предпочитаю именно такие, были очень интересны в плане богатых уловов. Мало кто тогда знал, с какой стороны подходить к этой диковинной рыбе – радужной форели. Стабильно и хорошо ловило явное меньшинство посетителей водоема. Ну, а поскольку мне регулярно

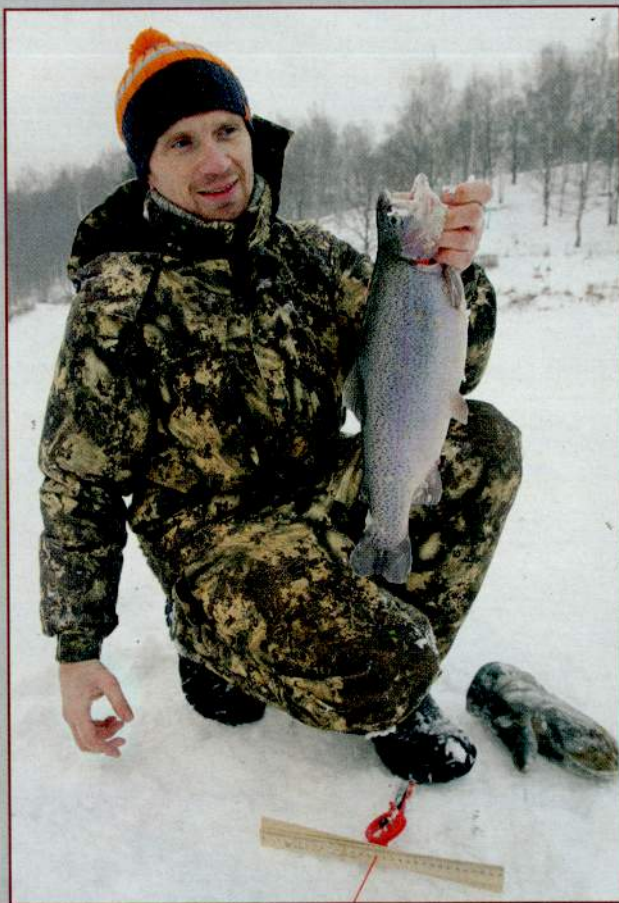


удавалось оказываться в их рядах, на судьбу и погоду жаловаться не приходилось.

Сама же рыбалка лично для меня была довольно простой и действительно чем-то напоминала ужение в аквариуме. Мне даже в голову бы не пришло сравнивать ее «по нерву» с посещением диких водоемов. Все тогда было просто. Хочу рыбалку – еду на дикий водоем, нужна рыба – на «платник».

Сейчас, по крайней мере, в Подмосковье все совсем иначе. Вроде бы уже и среди прудов-«безлимитников» немалая конкуренция, но поймать на таких водоемах рыбу стало намного сложнее. Нет, и раньше, конечно, владельцы «платников» не были настроены на благотворительность и не запускали больше своих норм. Дело в другом.

Общий уровень рыболовов и, что немаловажно, их оснащение резко и качественно выросли. Сейчас запущенная в пруд рыба расходуется по значительно большему количеству рук.



Вне конкуренции «местные профи». Такие есть практически на любом безлимитнике. Многие из них даже продают излишки улова, обеспечивая себе новые «бесплатные» рыбалки. Эти люди имеют очень богатый опыт ловли именно на этом водоеме, знают его, как свои пять пальцев, а потому давно научились считывать складывающиеся расклады. Это новичок волен думать, что клонуть может везде и на все, вопрос только в везении. Профи знают самые «значные» участки, для «обработке» которых у них припасен целый спектр эффективных снастей, насадок и приманок. Не всегда можно точно предсказать, на что сегодня будет брать рыба, но

многие «профи» имеют практически все, на что она может сегодня брать.

Дальше идут рыболовы «выходного дня». Они выбираются два-три раза в месяц на разные «платники», ловить умеют, имеют качественные снасти и все необходимое. И эти рыболовы редко обходятся без улова – когда богатого, когда не очень, что, в свою

хозяйимье, когда удавалось «уйти от нуля» лишь единственной рыбкой.

Особенности перволедья

Все знают, что у большинства обитателей диких водоемов по первому льду случается жор. Как ни странно, но нечто подобное есть и у радужной форели. Правда, причины для этого мо-

свежезапущенной форели, так и для той, что запустили еще осенью.

По некоторым данным, лишь четверть запущенной рыбы может полноценно освоиться в новом для себя водоеме и перейти на естественный корм. Большая же часть рассчитывает на самую легкодоступную еду, которая попадает к ней от людей. Чем дол-



очередь, снижает долю остальных.

В общем, высокая конкуренция между рыболовами привела к тому, что теперь частенько поймать рыбу на «платниках» ничуть не проще, чем на диких водоемах. Придется постараться, и в этом есть немалый интерес! У меня за последние 3 года уже была пара рыбалок, правда, в глу-

гут быть совсем другими. Эту рыбу всю ее сознательную или не очень жизнь кормили по расписанию. Вряд ли она так уж сильно озабочена запасом калорий на долгую зиму. Однако сохраняющийся в начале ледостава хороший кислородный режим побуждает ее к активности и поиску корма. Причем это справедливо как для

ше продлилось межсезонье, когда на пруду не было рыбалки, тем голоднее рыба. Правда, это может сказаться и на ее физических кондициях.

Что это означает для нас? Собрав информацию о водоеме и осмыслив ее, мы можем настроиться на определенную рыбу, подбирая под нее и снасти, и способы ловли.

Например, есть заслуживающая доверия информация, что еще в открытой воде запустили много рыбы, ее «отхода» не было, при этом рыболовы выловили лишь незначительную часть. Можно попробовать сделать ставку на долов.

Практика показывает, что для такой форели очень привлекательна специальная паста, подаваемая на крючках жерлиц и поставушек. Цвет – максимально яркий, заметный издали; с запахом стоит поэкспериментировать – у рыбы могут быть явные предпочтения. Лучшими частенько оказываются ароматы сыра и чеснока, имеет смысл делать различные миксы.

Еще некоторое поле для опытов – высота расположения насадки. Стоит проверить как придонный слой, так и толщу воды, а если по льду не носятся десятки рыболовов, то бывает, что отменно срабатывает уровень до 0,5 м от поверхности.

Сильно проголодавшая, но не слишком активная форель неспешно барражирует по водоему, пробуя на зубок

доступный и хорошо заметный ей корм. Если в пруду преобладает именно такая рыба, пасивные снасти могут с разгромным счетом пе-



реигрывать все остальные.

Впрочем, обычно достойную им конкуренцию составляют крупные мормышки или даже джиг-головки с подсадкой либо «съедобной резины», либо чего-то

съедобного, например, полосок из филе кальмара. Получается достаточно объемный, хорошо заметный корм, который опытный рыбо-

лов может еще и выгодно подать. Часто ключевой момент – подача приманки сверху вниз или на одном уровне.

Другое дело, когда расчет на свежешаппенную рыбу. Она активна, много передвига-

ется, осваивая водоем, и обычно не прочь подкрепиться. В этом случае ловить форель можно практически любыми снастями. Начинать следует с тех, которыми рыболов лучше владеет, а потом, возможно, проявятся явные предпочтения рыбы.

В качестве поисковой приманки вполне можно использовать блесны разных типов. Наиболее надежны, на мой взгляд, сильно планирующие приманки типа изделий канадской WILLIAMS, во всяком случае, проще подобрать под них игру. Однако отнюдь не хуже ловят и многие другие небольшие «железки», изначально придуманные для ловли по открытой воде, причем не только форели.

Когда еще экспериментировать с новыми приманками, если не по первому льду? Дело это вполне благодарное, поскольку частенько позволяет найти бюджетную альтернативу популярным дорогим приманкам.

Бывает, что какая-то новинка местной форели не приглянулась. Не стоит сразу списывать ее со счетов. Порой удает-

ся добиться радикально иной игры и, что более важно, реакции рыбы, используя различные подсадки. В этом качестве подойдет разного размера и запаха искусственная или натуральная икра, небольшая «съедобная резина», полоски кальмаров и многое другое. Вопрос только в фантазии рыболова. Всегда надо помнить главное: форель – именно та рыба, вкусовые предпочтения которой способны удивлять.

Даже по первому льду бывает, что рыба без нужды почти не передвигается, а например, медленно ходит кругами по какому-то участку акватории, обычно по ямке или по чем-то ее заинтересовавшему участку вдоль русловой бровки.

Тогда на каком-то ограниченном участке ее может оказаться довольно много. При этом от еды форель не отказывается. Картина вначале складывается самая радужная, под стать самой рыбе, – одна уверенная поклевка за другой. К счастливчику, нашедшему стайку, оперативно подбираются коллеги по увлечению. Какое-то время клев продолжает-

ся, но потом явно идет на спад. Возможно, форель, устав от частого лесола, мельтешения приманок и потерь в своих рядах куда-то ушла. Это очень даже вероятно, однако не менее вероятно, что рыба просто настояжилась. Проверить это можно, опуская в лунку самые изящные подношения, например, мормышку с аппетитной подсадкой.

Логично предположить, что если было форелевое собрание в одном месте, то ситуация может повториться где-то еще. Это однозначно стоит проверить. Разумеется, в первую очередь следует обследовать аналогичные участки, если они есть, а потом просто пятна целины, еще нетронутые ледобурами.

Еще один важный момент – отчеты о рыбалках, выложенные в интернете. К ним надо относиться достаточно критично. Как правило, пишут те, кто сумел удачно отловиться, а «средняя температура по больнице» совершенно иная. Кроме того, если в первый день после открытия водоема был очень хороший клев, часто в последующие бы-

вает своеобразная пауза. Причина предельно проста. Значительная часть рыбы или выловлена, или «наколота».

Обычно водоем повторно выстреливает через недельку с новым хорошим запуском или какими-то сдвигами в погоде, оказавшимися важными для форели.

Кстати, какая погода лучшая для форели – очень тонкий вопрос, который зависит, на мой взгляд, во многом и от используемой рыболовом снасти. Ведь активная рыба лучше реагирует на одни приманки и насадки, а пассивная – на другие.

Важный момент. Если часто в отчетах упоминается, что было много холостых поклевки и сходов, то стоит быть готовым к трудовой рыбалке. Рыба или вялая, или осторожная, надо подготовить для нее нечто особенное.

Тактика ловли

Когда я отправляюсь на лед любого водоема, то всегда знаю, что именно буду делать. Просто прийти и сесть, где попало, на современных безлимитных «платниках» – плохая идея. Ху-

же нее только другая – сесть в толпу.

Тактика ловли на платном водоеме во многом зависит от числа его посетителей. Если

болова. Много людей – значит большой запуск.

Тут интерес к рыбалке как таковой меняется на спортивный – сколько удастся поймать в усло-



аншлаг, что по первому льду в выходные дни – обычное дело, и лунки просверлены через каждые 2 м, то увлекательной собственно рыбалки ждать не приходится.

Но есть нюанс. На многих водоемах практикуется ежедневное дозарыбление, причем его объем зависит от числа проданных путевок. Например, из садка в пруд высыпают 4 кг форели в расчете на каждого ры-

бачья толпы и неминуемой конкуренции? И 4 кг – тут как своеобразный ориентир собственного КПД.

При аншлаге рыбалка делится на 3 этапа. Первый – подготовка к запуску. Проверяем различные приманки, пытаемся понять, какие из них сегодня сработают. При этом каждую пойманную рыбу стоит рассматривать как свалившийся с неба бонус. На льду

шумно, форель, понятное дело, пугается.

Попутно с рыбалкой стоит навести справки у завсегдатаев водоема, чтобы понять, как рыба

тило там места? Это не приговор, но придется потрудиться побольше.

Итак, запуск. Первые поклевки обычно начинаются минут через 10-



вела себя после запуска в предыдущие дни. Частенько форель из одной партии поставки ведет себя схожим образом. Почему? Не знаю, но отмечал это неоднократно и на разных водоемах.

Второй этап – собственно запуск. Надо заранее выбрать хорошее место, найти его помогут только интуиция и точная информация. В любом случае, лучше быть на первой линии. Не хва-

15 после его начала. Момент интересен тем, что лучше всего работают самые активные приманки – блесны и раттлины. О нюансах игры и конкретных приманках говорить сложно – ошавшая после выпуска в пруд рыба носится косячком и наталкивается на стену из лесок и висящих на них приманок. Что ей понравится больше? Да кто ж ее знает... Лично я использую

7
сильнопланирующую блесну с подсадкой крупной силиконовой икринки, которая становится для рыбы точкой атаки. Обычно получается очень неплохо.

Проскочив через кордон лесок, форель продолжает двигаться косячком. Ее путь можно проследить по срабатывающим жерлицам и поставушкам. Стоит попробовать сыграть на опережение, ориентируясь либо на последние загоревшиеся флажки, либо на понимание того, по какому рельефу пошла рыба. Второе – надежнее.

Активность рыбы падает с каждой минутой и, наконец, рыболовы теряют с ней контакт. Между тем, это еще не все. Запущенная форель обычно дарит несколько краткосрочных и локальных всплесков клева. Скорее всего, поклевки будут уже на пассивные снасти, установленные в нужном слое воды на пути косячка. А где конкретно рыба пройдет – дело водяное. Бывает, ее маршруты повторяются несколько дней подряд, но общего правила тут нет. Слишком много факторов на это может



повлиять. Например, схватит блесну рыболова головная форель, после удачной подсечки вся стайка сразу рванет в непредсказуемом направлении. А клюнет рыба из хвоста процессии, на движении всей стайки это не скажется никак.

После этого наступает третий этап. Клев откровенно вялый, каждую поклевку надо заслужить. Часть рыболовов покидает водоем, более не ожидая ничего интересного, большинство оставшихся «кучкуются», кто на местах бывшего клева, кто возле разложенного на льду столика.

Главное, что появляется место для маневра, и это надо использовать! Как правило, наиболее выигрышные снасти для тонкой игры – мормышки с разными насадками или даже лососевая икра на крючке.

Впрочем, можно добиться отличного результата и с блеснами-раттлинами. Однако тут

помимо выверенной игры потребуются и уверенность в собственных силах. Никогда не знаешь, где и когда наткнешься на рыбу.

Совсем другая тактика в будние дни, когда народу на льду не слишком

много и есть основания рассчитывать на клев уже обжившейся в пруду форели.

В этом случае главное – поиск. Он ведется как по горизонтали, так и по вертикали. На тех водоемах, где разрешается несколько снастей, надо использовать все по максимуму.

Пассивные снасти расставляются на раз-

ных участках, но не слишком далеко друг от друга. Начинать, пожалуй, стоит с тех мест, где обычно рыба клюет лучше всего. Не факт, что и сегодня там будет праздник клева, но проверить это надо обязательно. Лично я стараюсь, чтобы снасти стояли как у берега, так и на середине водоема.

Важно еще утром понять, в каком слое воды держится больше рыбы. Обычное дело, когда есть поклевки и у дна, и в

толще воды, и подо льдом. Нужно понять, где их больше. Тут стоит полагаться на коллективную практику сегодняшнего дня.

При установке жерлиц на мелководных участках водоемов (до 2 м) я обычно уделяю большее внимание придонному слою. На более глубоких (до 3-4 м) предпочитаю делать упор на уровне 1,5 м ото льда. При этом блесной исследую все горизонты от грунта до поверхности.



Под самым льдом форель оказывается в начале зимы не так часто, как в середине, кроме того она там очень пуглива, поэтому с коротким спуском лески обычно ловлю, только если рыба показала себя там поклевкой или у меня, или у соседей.

После первоначальной расстановки тактика ловли может быть как мобильной, так и оседлой. В первом случае, если нет поклевки, то через какие-то промежутки времени все снасти переставляются, пока не будет найден клевый участок. Активность на нем закончилась – снова в путь. Чаще всего эта тактика оказывается наиболее эффективной.

Однако если в одиночку ловите на обширном перспективном участке, то стоит подумать о стационарной ловле. Форель обычно не стоит на месте, а движется по всему водоему. Рано или поздно она придет и к вам. Часто форель то ли крутится по какому-то локальному участку, то ли просто курсирует по каким-то тропам. Выражается это тем, что в одних лунках серийные поклевки, а в



других – тишина. Исходя из этого, даже при облавливании одного участка имеет смысл переставлять неработающие снасти хотя бы на 10-15 м в сторону.

На практике к стационарной ловле я прибегаю довольно редко, обычно в тех случаях, когда я оказался на свободном пятачке вдали от толпы, и широкий поиск означает движение в сторону несплоченного коллектива, а не от него.

Гораздо чаще использую компромиссную тактику – устанавливаю пассивные снасти на каком-то участке, а сам гу-

ляю по всему водоему с блесной или мормышкой.

Типичные ошибки новичков, от которых плохо не только им

На некоторых водоемах складывается мода ловли на излишне тонкие снасти. Часто это бывает из-за желания местных «профи» отвратить новичков подальше от себя, за 2 секунды объяснив им, что гранаты не той системы.

– У тебя леска Ø0,25 мм? Тут толще чем на 0,18 мм не клюет, а лучше – 0,16 мм!

Все бы ничего, но новички мотают это на ус, чтобы в следующий раз прийти «подготовленными». Вот только в отличие от «профи» навыка вываживания на тонкую леску бойкой форели у них нет, да и откуда ему взяться? В итоге получается, что иногда новичкам с тонкими снастями удастся добиться чуть большего числа поклевков, но на улове это не сказывается никак. Скорее наоборот, клюет больше рыб, а на лед доставляется меньше. При этом для всего водоема очевидный минус – в пруду растет число «на-

колотой» рыбы. Часть ее погибнет, не доставшись никому, а другие будут заметно осторожнее.

На самом деле, оптимальная толщина лески для первого льда как раз 0,25 мм. Лучший материал – флюорокарбон, особенно для пассивных снастей. Он выгоднее тем, что обладает лучшей износостойкостью по сравнению с нейлоном. Если после поклевки на блесну рыба почти что в следующее мгновение оказывается на льду, так и не поняв, что с ней произошло, то с жерлицами и поставушками все иначе. Форель после

того, как окажется на крючке, успеваает прийти в себя и неистово сопротивляется под самой лункой, а короткий участок лески трется об лед. Поскольку рыба в этот момент извивается и трясет головой, то даже контролируемо сдать ей леску, чтобы она отошла вниз, получается не всегда.

Кстати, после вываживания стоит осмотреть нижние полметра лески. Если появились заусенцы, то лучше перевязаться. Иначе очень высока вероятность обрыва при следующей поклевке.

Еще одна примета последнего времени – повальное увлечение прикармливанием pelletsом. При этом очень многие меры не знают. Купил человек килограмм отборных гранул, но не может понять, что, даже имея при себе такое «богатство», в лунку надо бросить пяток гранул, но никак не горсть!

Эффект от такого расточительства, как правило, обратный – потенциально перспективные места ловли просто «выключаются». Горыболов, не увидев поклевки, идет кормить другие места...



Рыболовная электроника

Поскольку конкуренция между рыбаками на льду «платников» высока, неудивительно, что многие пытаются добиться преимущества за счет использования специальной электроники, в первую очередь, эхолотов и подводных видеокамер.

Мое отношение к ним различается. В эхолоте не вижу ни малейшей нужды, на хлопоты с ним только тратится лишнее время. На небольшой глубине и κονус его лучей получится

достаточно узким, рыба в нем будет оказываться нечасто, да и не всегда можно понять, какого она вида.

Форель в нормальных условиях находится в движении. Она не стоит стаей на прикормке, как лещ; не собирается коллективом посмотреть на игру приманки, как судак или окунь. И что даст эхолот в этих условиях? Впрочем, некоторые их обладатели придерживаются другого мнения.

С видеокамерами расклад иной. Они могут одарить рыбака цен-

нейшей информацией, которая обязательно пригодится если не на этой же рыбалке, так в обозримом будущем.

Именно по первому льду искать рыбу с видеокамерой большого смысла нет. Лучше активнее двигаться с удочкой. Больше пользы этот прибор принесет в моменты ослабления клева.

Рядом сверлим две лунки. В одну опускаем камеру, в другую – блесну. Лед тонкий, освещение подо льдом хорошее. Это надо использовать, чтобы разобраться с нюансами игры различ-

ных приманок, в том числе и с подсадками. Важность этого дела сложно переоценить.

Или наоборот, бывает, клев столь хорош, что уже через пару часов рыбалки теряется мотивация к дальнейшим активным действиям. Тут стоит попробовать оценить вооруженным взглядом реакцию рыбы на приманки и способы их подачи. Пока рыба активна, «в кадре» она будет оказываться регулярно. Уверен, вы получите важнейшую и подчас очень неожиданную информацию.



А поскольку подобных персонажей бывает немало, то плоды их «труда» пожинают все. Объевшаяся рыба становится капризной, и, что еще хуже, комбикорм может ухудшить и так не идеальное качество воды в небольшом водоеме. Если на пруду нет аэратора, то уже че-

рез пару недель после открытия сезона подобное прикармливание может стать большой проблемой.

Самое же забавное, что эффект от прикармливания по самому первому льду чаще всего незначителен, особенно если рыба ходит косяком.



ЛОВЛЯ ВПРОВОДКУ НА ТЕХНОГЕННОЙ ВОДЕ

А. МЕРКУЛОВ
г. Москва

Пришла зима, все водоемы покрылись льдом. А что делать, если очень хочется половить впроводку по открытой воде? Выход есть, если под боком имеется такой водоем, как нижняя Москва-река.

Как на нем подобрать подходящие ме-

ста? Классические участки, на которых успешно рыбачат любители фидерной ловли, нам не подойдут. Уловистые бровки, как правило, удалены от берега, так что достать до них можно только матчевой удочкой. Но как быть с кольцами? Они сильно обмерзают, а их размер на

«матчевках» таков, что происходит это крайне быстро.

Как правило, рыба хорошо ловится возле самого берега там, где в реку сбрасывается теплая вода с различных предприятий. Конечно, пищевая ценность обитателей загрязненных водоемов, а точнее – их съедобность, вы-



зывает немалые сомнения, зато там нередко попадаются трофейные экземпляры.

Впрочем, не стоит думать, что поймать их

водоканала или ТЭЦ. Летом вода в таких местах излишне перегрета, кислорода в ней мало. А вот зимой условия становятся макси-

вдоль всего потока теплой воды. В большинстве случаев она держится там, где ей проще кормиться. Как правило, ее привле-



слишком просто. Основная проблема в том, что придется полностью ломать стереотипы, сложившиеся за годы обычных летних рыбалок.

Итак, обо всем по порядку и по отдельности. Речь не о том, что зимой удастся выловить, а только о самой технике ловли.

Зимой особенно перспективны точки сброса с городского

мально комфортными для рыбы. Вода умеренно теплая, насыщена кислородом. Льда нет, поэтому ничто не останавливает поток солнечного света. Его порой достаточно, чтобы на дне развивалась растительность, а это дополнительно улучшает ситуацию с активностью рыбы.

Стоит понимать, что рыба не будет равномерно распределена

кают «обратки», различного рода углубления дна. Точка входа сброса теплых вод в основной водоем тоже перспективна, но стоит помнить, что она может находиться возле гидротехнического сооружения, поэтому следует убедиться, что там разрешено ловить. Если можно, то перспективны самые радужные. Сила течения на таком



участке наиболее стабильна, на воде не так сильно сказывается температура воздуха, а рельеф дна постоянен и не меняется с годами.

Снасти для ловли зимой такие же, что и летом? В целом да, ничего революционного в них нет, но все-таки следует учитывать специфику. Так, в мороз не все захотят заходить в воду, пусть

даже она и теплая. Значит, нам понадобятся более длинные и мощные удилища. Лично я выбрал VOLZHANKA Pro Sport Hercules длиной 8 м. Почему меня привлекла именно эта удочка? Все банально: отсутствие пятизначного ценника, небольшой вес и главное – наличие и доступность запчастей.

Летом у наших удочек обычно ломаются

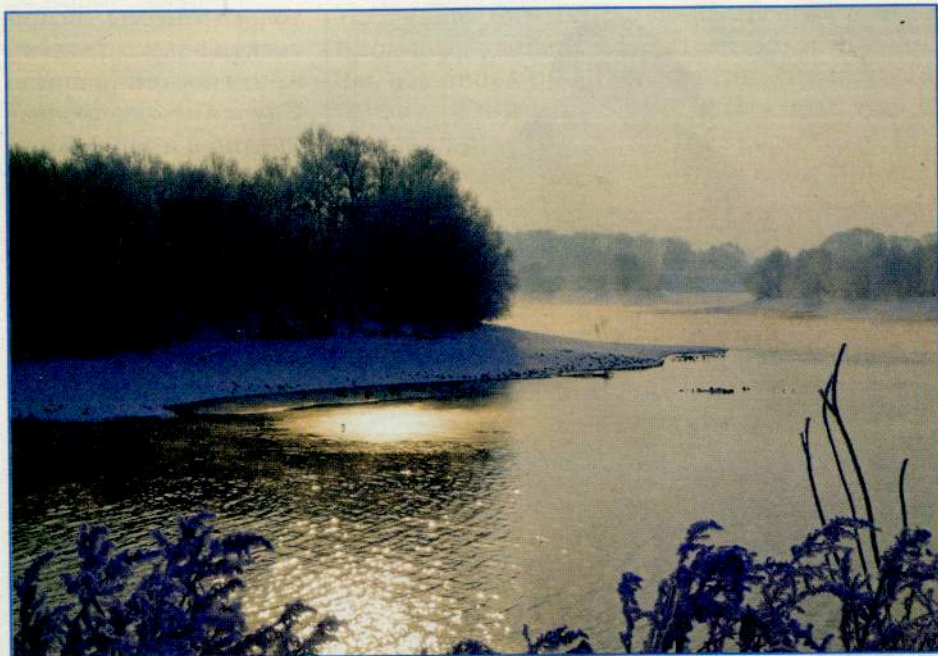
только хлысты. Зимой спектр возможных неприятностей шире. Случайно поскользнувшись и упав, можно сломать любое колено. И хорошо, если есть возможность докупить только его вместо приобретения новой снасти. Лично у меня каждый сезон ломается, когда одно, когда два колена.

Что касается оснастки, то тут все просто. Поплавок нужен грузоподъемностью от 1 до 6 г, а в некоторых случаях, возможно, потребуется и 8-граммовый.

Для огрузки поплавок грузоподъемностью 1-2,5 г обычно используются несколько «дробинок» весом 0,2-0,3 г. Они относительно равномерно распределяются по леске.

Тяжелые поплавки огружаются скользящим грузилом и парой мелких «дробинок», которые нужны в качестве ограничителя.

Одно или два мелких грузила располагаем на поводке, чтобы течение не могло его поднять слишком высоко.



Конечно, притормаживание проводки, во время которой крючок поднимается над дном, иногда бывает не просто правильным действием, а необходимым фактором для поклевки, но тут необходимо понимать: при сильном течении, в том числе и низовом, будет крайне тяжело как раз опустить насадку к грунту без дополнительной огрузки.

Многие рыболовы-спортсмены упрекнули меня, что, мол, грузила на поводок не ставятся, а если и ставятся, то самые мелкие

(весом менее 0,1 г) и равномерно распределяются по нему. Однако тут надо учитывать один нюанс. Поводки у меня достаточно толстые, и мелкие грузила на них держатся не слишком хорошо. Да и вам, если оснастка делается непосредственно на водоеме, не советую использовать «дробинки» весом 0,1 г и мельче.

Почему поводок толстый? На матчевой удочке сопротивление рыбы гасит frictionный тормоз на катушке, у штекерной снасти есть амортизатор. А

вот у «махалки» имеется только бланк (но он довольно мощный) и поводок. Последний должен быть мягким, прозрачным (не обязательно флюорокарбонным). Его толщина подбирается, исходя из условий ловли, и она должна давать возможность побороться с трофейным экземпляром. В моем случае обычная толщина поводка составляет от 0,1 до 0,14 мм, а основной лески – 0,14-0,22 мм.

Почему так? Все просто, чтобы в случае обрыва потерять только поводок. Почему ос-



новная леска порой гораздо толще поводка? Это оптимальный выход для тех, кто вынужден считать деньги. Обычное дело, когда дорогая леска (а на поводках экономить не следует) $\varnothing 0,1$ мм в реальности будет крепче, чем дешевая $\varnothing 0,12$ мм. Вот и получается, что лучше иметь запас прочности (фактической, а не той, что указана на упаковке) между поводком и основной леской примерно в 30%. Не забываем еще, что мононить имеет свойство стареть. А в





отличие от поводков основную леску не всегда приходится менять по несколько раз за рыбалку.

Крючки выбирают по размеру, но их номер зависит от классификации конкретного производителя. Я обычно использую №16-10 для моделей OWNER 53100, 53101, 50921 и №18-12 для OWNER 50145. По клевки на течении, как правило, уверенные, поплавок сразу тонет, поэтому с крючками мелочиться не нужно.

Со снастью разобрались, теперь о при-

кормке. Казалось бы, что может быть лучше SENSAS или V.D.E.? Только еще больше SENSAS и V.D.E. Но не тут-то было! В описываемых местах, как правило, большая конкуренция с местными рыбаками. Они таких слов не знают, не ровен час, еще и по шапке стукнут за ругательство. Но дело не в их осведомленности, а в том, что рыба к подобным лакомствам не приучена.

Поставьте себя на место обитателей водоема и представьте, что вместо пшенки

вам взяли и подали... фуа-гра или трюфели? Хорошо, это хоть европейская кухня, знакомая нам если не на вкус, то по названиям точно. А скажем, если жареных опарышей или каких-нибудь червей, да еще и живых? Кушать будете?

У рыбы, которая привыкла благодаря местным рыбакам одним и тем же составам, тоже будут определенные сомнения насчет изысканных блюд. Конечно, можно использовать известные и дорогие смеси в качестве дополнения к

базовой прикормке, но тогда возникает вопрос: зачем так сложно? Действительно, зачем изобретать то, что уже изобретено? Если

покупной смеси с ароматами чеснока, аниса, шоколада, ванили и клубники.

Обычно клубника зимой – «мертвый» за-



местные успешно прикармливают рыбу, например, пшеном, то зачем нам использовать смесь, которая обойдется раз в десять дороже, чем килограмм распаренного пшена?

Конкуренции прикормок от соседей можно не ждать. Вряд ли кто-то из них соберется баловать рыбу. Так что можно обойтись самым простым – распаренным пшеном, к которому стоит добавить геркулес или горох, если ловля будет вестись на сильном течении, и немного какой-нибудь готовой



пах, эффект от нее может быть и отрицательным. Однакоazole водосбросов она, бывает, показывает отличные результаты. Раньше, когда в центре столицы работала

фабрика «Красный Октябрь», в Москве-реке рядом с ней рыба с ума сходила от шоколадного аромата в прикормке. Совпадение? Не знаю, но факт, что возможный состав стоков играет важную роль по части пристрастий рыбы к определенным ароматам.

Прикормочная смесь для добавки обязательно должна быть дорогой. При очередной покупке в рыболовном магазине мне подарили пакет прикормки УДАЧА+ «Крупная фракция».

На практике, для описываемых условий, она оказалась очень хороша, поскольку состоит исключительно из крупных фракций. Ее можно использовать и в чистом виде, тогда не

придется думать, чем еще «поставить на точку» крупную рыбу.

Недостаток у этой смеси только один: упаковка весом 2,5 кг. Возможно, это слишком много, не все рыболовы захотят возиться со вскрытыми пакетами (если летом такая упаковка была бы израсходована за одну ры-

В прикормке важен не только состав, но и ее подача. Главное – аккуратно прикормить. Надо забросить шары так, чтобы шлейф от них медленно и равномерно распространялся по всему участку проводки.

Насадки использовать летние? А почему бы и нет! Как правило,

Однако хотя бы на первых нескольких зимних выездах стоит взять на реку и его. Имея возможность выбора, будет проще приспособиться к капризам рыбы, а она время от времени преподносит сюрпризы.

Ловля зимой на водоемах с техногенным тепловым загрязнени-



балку, то зимой ее может хватить на две рыбалки вдвоем). Однако это уже вопрос хозяйский. Мелкого мотыля, как правило, в прикормку не добавляю. Он может собрать в месте ловли огромное количество пескарей или ершей.

летом мы ловим на мотыля, опарыша и перловку. Зимой почти тоже самое. Обычно используется мотыль, иногда с подсадкой белого мотыля, «шелк» (тонкие водоросли, растущие на стенах и сваях), перловка. Опарыш применяется

ем крайне увлекательна, результативна и зачастую богата на трофеи, но настоятельно рекомендую всем ловить по принципу «поймал – отпусти». Простой рыболов-любитель самостоятельно не сможет оценить съедобность



рыбы без специальных исследований, поэтому неизвестно,

как ее употребление в пищу может отразиться на здоровье. Отпус-

кайте рыбу! Это самое простое и лучшее решение.

32-я ежегодная специализированная выставка ЧЕМПИОНАТ ПО ТАКСИДЕРМИИ

САНКТ-ПЕТЕРБУРГ КВЦ ЭКСПОФОРУМ

Павильон G
бесплатный автобус от метро "Московская"

12+

22-25 марта 2018

**ОХОТА и
РЫБОЛОВСТВО**

HUNTING AND FISHING

Организатор выставки
ООО "СОВЕНКОН"
Тел.: (812) 369-01-34,
369-00-16, 369-08-45
Моб. Тел.: 8.921.938-35-77
www.sovenkon.ru



БАЛАНСИР В ЩУЧИЙ ГОД

В. КИРИЛЛОВ
г. Тобольск, Тюменская обл.



Обобщая итоги подледной ловли на балансир в щучий год, пришел к некоторым выводам. Главный из них: эта приман-

балки по первому льду. Однако не стоит полагать, что достаточно опустить ее под лунку, чтобы добиться успеха (а под ним следует по-

заны с собственно приманкой.

Многие рыболовы, выбирая балансиры в магазине, в первую очередь обращают внима-

ка – своего рода спринтер. Она хороша для «скоростного забега на короткую дистанцию», то есть для ударной ры-

Окончание. Начало в №12'2017

нимать не только хорошие уловы, но и безопасную рыбалку). Надо учитывать несколько разных факторов. И не все они напрямую свя-

ние на расцветки, считая, что в этом залог успеха. Да, бывает, что цвета оказывают значительное влияние на клев, но не всегда. Ряд

других факторов значительно важнее.

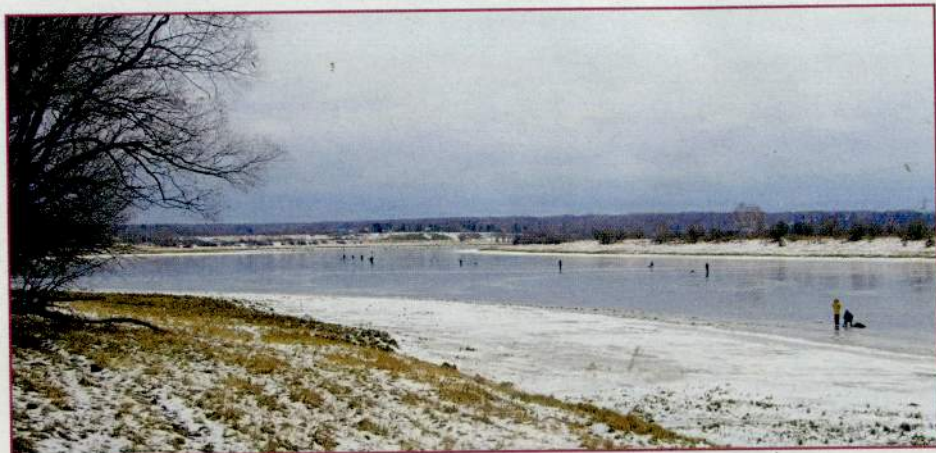
Главный фактор успеха – погода

Климат у нас в Сибири резко континентальный. Говоря об этом, обычно упирают на континентальность, а в первую очередь он – рез-

ключики к рыбе, ловят все меньше и меньше. По моим подсчетам, за неделю количество поклевков в среднем сокращается раза в полтора, а то и вдвое. И это при относительно ровной погоде.

На глубоких озерах при теплой погоде и

Однако общее правило все же есть: в тех водоемах, где щуки с лета осталось много, она с высокой вероятностью будет продолжать жить и зимой. А вот если ее подвыбили, то по перволедью она может и клевать, а может и «бастовать».



кий, в прямом смысле слова. Погода очень быстро меняется.

Очень важно поймать момент образования первого надежного льда. Ведь мы же хотим попасть на ураганный клев! Однако удается это не всегда.

После установления льда клев быстро ухудшается. Спустя всего несколько дней те же люди уже снастями, а еще разведавшие нашедшие

медленном намерзании льда праздник перволедья может и вовсе не случиться. То не выйти – опасно, а потом сразу почти глухозимье.

Впрочем, отсутствие клева не всегда связано с погодой или скоростью нарастания льда. Некоторые озера могут просто не «сработать». Щука не клюет – и все тут. С лета вроде бы она была, все с ней хорошо, а клева нет. У нас это обычное дело.

Осенью щучьего 2016 года по первому льду щука хорошо брала там, где клев был до глубокой осени. Там где летом мы хорошо половили, а осенью клева не стало, он не начался и с появлением льда.

Тут очень важный момент – соотношение в конкретном водоеме количества хищника и кормовой рыбы. Если щуке для прокорма достаточно лишь открытая пасть, то она будет

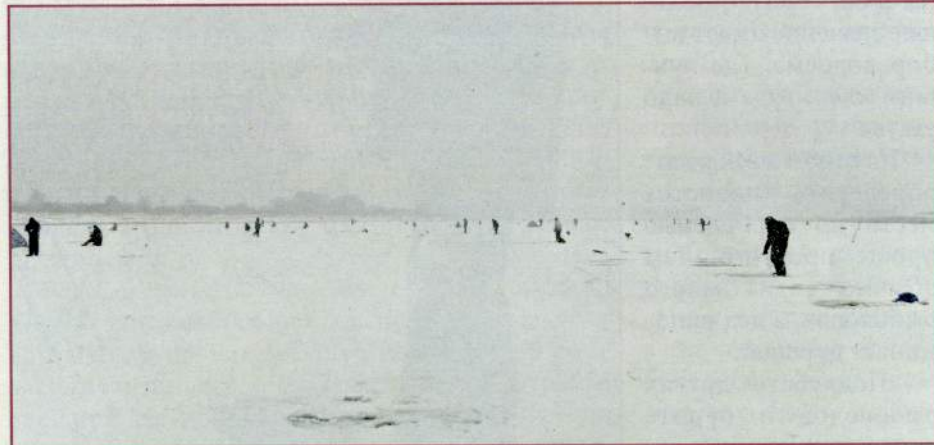
практически всегда сыта, и соблазнить ее на поклевку окажется большой проблемой.

В общем, в ожидании сезона подледной рыбалки следует следить за уловами спиннингистов, особенно тех, что не убирают свои снасти до глубокой осе-

разом. Конечно, на лед вышла вода и снежно-водяная каша на поверхности долго не смерзалась.

«Утонувший» лед потерял прочность, перестал тревожно трещать и начал просто разваливаться под ногами, как весной. В результате

ная проблема. Многие приезжают на рыбалку не для того, чтобы ловить, а для распития алкогольных напитков. Употребив горячительное, такие «рыболовы» имеют обыкновение собираться по двое-трое и разгуливать по водоему, подходя к одиноко си-



ни и посещают разные водоемы. Таковые есть и в наших краях.

С началом замерзания водоемов следует в ежедневном режиме отслеживать уже температуру воздуха и ледовую ситуацию на водоемах.

Огромное значение имеет снег. В 2016 году водоемы замерзали медленно, но снегопадов не было. Лед был тонкий, зато практически голый и сухой. А потом за сутки выпало 12 см снега,

всего за неделю только в Тобольске и окрестностях десять человек провалились под лед. Один случай я видел лично. Человек был на волосок от смерти. Он просто не мог вылезти на лед, поскольку тот даже не обламывался, а крошился. Хорошо, рядом оказались толковые и решительные парни с крепкой веревкой.

К слову, никогда не видел, чтобы об этом говорили, но есть реаль-

дящим (в целях безопасности) удильщикам по поводу и без. Понятно, чем грозят такие визиты...

К слову, выехать на озеро и попасть в резкое похолодание с ветром – тоже довольно опасно, тем более в начале зимы многие к холоду не привыкли, да и одеваются не всегда как надо. А у нас в ноябре падение температуры градусов на 10 за полдня – обычное дело.

Второй фактор – информация

В рыболовной литературе много внимания уделяется нахождению уловистых мест по очертаниям берега, глубине, составу дна. Это верно и правильно, и часто работает. Однако в Сибири, особенно когда у рыбы жор, гораздо большее значение имеет выбор водоема. Где лучший клев, туда и надо ехать.

На самом же водоеме определить уловистое место по перволедью проще простого. Там обычно сидит много рыболовов, а лед напоминает дуршлаг.

«Подрубить» других рыболовов и бурить лунки ближе 5 м от соседа у нас не принято. А вот использовать других рыболовов для определения уловистых мест – естественно и нормально. Зачем в очередной раз изобретать велосипед?

Скажем, на озере Долговском (Буданово), которое прекрасно работало по перволедью в 2015 году, щука клевала только по одному краю длинной ямки-борозды. Соответственно, и рыболовы сидели, вытя-



нувшись в линию. А вот в 2016 году на этом озере было весьма пустынно, нетрудно догадаться, почему.

В Загваздинском озере, о котором я упоминал в первой части статьи, щука была «размазана» по всему озеру, как и рыболовы.

Учитывая особенно-сти распределения ры-

бы, возник, видимо, и тобольский способ ловли на балансир, когда не сверлят десятки лунок в поисках рыбы, а, оценив ситуацию, выбирают место и сидят на нем часами. Если клева нет, то в ожидании подхода рыбы облавливаются 2-5 лунок, просверленных поблизости. Такой подход

вполне эффективен. Что интересно, клев идет «волнами». Именно поэтому в конце дня улов у тех, кто «сидит», часто бывает больше, чем у тех, кто «бегает».

Теперь о водоемах в целом. Если в 2015 году щука распределилась по озерам более-менее равномерно и ловилась во многих, то в 2016 году ее очень высокая концентрация и активность наблюдались лишь в нескольких. А бурный клев по перволедью отмечался в одном – Загваздинском.

Зато, скажем, окуня в Загваздинском вообще не было. В других же озерах он присутствовал, причем довольно крупный – 200-500 г.

Как правило, окунь исправно ловился в тех водоемах, где глубина была не менее 4 м. Если в таком озере была и щука, то хищники в плане активности находились в одной фазе. Активна зубастая – клюет и хороший окунь. Щука молчит, молчат и горбачи (у «матросиков», однако, свой ритм, так что любители мор-

мышки на блеснильщиках могут не оглядываться). В общем, информацию об озерах и заливах стоит собирать с лета. Там, где клев щуки на блесны, воблеры, «резину» (живцы не в счет) отмечается по открытой воде до глубокой осени, по перволедью можно

отлично порыбачить с балансирами.

С окунем все сложнее. Эта рыба по перволедю появляется будто из ниоткуда. Вполне нормальная ситуация, когда какой-либо завсегдатай озера за все лето на спиннинг не поймал ни одного, а в начале зимы выдергивает 25 штук за час. Одного за другим!

Стоит сказать и про социальные рыболовные сети, которые стали у нас регулярно использоваться в 2015 году. Годом спустя они и вовсе стали сверхпопулярны. Многие увидели в них «лекарство от всех болезней», ведь там можно собрать информацию о водоемах и





уловах, которую выкладывают другие рыболовы.

Однако вслед за рассказами о богатых уловах в интернете рядами пошли рассказы, что «засвеченное» место вытоптали толпы набравших рыбаков, да еще и сетями заставили так, что и спиннинг теперь не забросить. Осмотрительные рыболовы, хватая уловами, начали удаивать места ловли. Потом и вовсе появилась традиция «толкать дезинформацию».

Так было и с Загваздинским озером. Некоторые рыбаки, хорошо половившие в первые дни ледостава, писали в

соцсетях, что там льда нет или он очень плохой, рыба не клюет и т. д. Зато указывалось, что она исправно берет на других озерах, где в то время реально даже льда не было. Некоторые читатели на это «клевали», теряя впускую особо ценное время.

Уже по перволедью пошла другая мода. Поедут на рыбалку вдвоем-втроем, а то и впятером. В конце дня весь улов сгружается в одно корыто, а самый тщеславный из компании фотографируется на его фоне и тут же с телефона выкладывает в интернет сообщение,

при этом указывая другой водоем. Пока веселая компания доедет до города, там уже полсотни рыболовов стоворится «завтра ехать». А эти же, отмечая дома хорошую рыбалку, читают комментарии и смеются.

В общем, соцсетями пользоваться, конечно, надо, но всей необходимой информацией они не снабдят. Живое общение с хорошо знакомыми рыболовами – гораздо более надежный источник. Ну и, собственные наблюдения, разведка боем, когда целенаправленно тратится полдня на обследование перспективных во-

доемов, обычно очень эффективны.

Что касается техники ловли и снастей, то практика однозначно показывает – от соцсетей толку мало. Если место и уловы скрываются иногда, то вот нюансы техники ловли – почти всегда.

Узнать секреты ловли можно из журналов «Рыболов» и «Рыболов-Elite». Если говорить именно о ловле на балансир, то готовое пособие – статья Анатолия Похлебкина «Ловля щуки на балансир». Она была опубликована в журнале «Рыболов-Elite» № 1 за 2011 год. На сайте «Рыболова» ее нет, но в подшивках еще можно найти. Это, пожалуй, лучший методический материал по ловле на балансир. И не только щуки.

Еще хорошие статьи написали А.Волегов («Балансир для новичка», «Рыболов» 2/2014) и С.Ершов («С балансирами на окуня», «Рыболов» 1/2008). Видел перепечатку статьи Алексея Андреева «На балансиры», опубликованную в журнале «Рыболов-Elite» аж в 1998 году. Оригинал мне най-

ти не удалось, но статья интересная.

Из книг вспомню, пожалуй, работу Никольского «С блесной на хищных рыб», вышедшую в свет в 1963 году. Не стоит пугаться ее древности. Пусть о балансирах там ни слова, зато основы подледного блеснения изложены со знанием дела. Если читать «с поправкой на ветер», книга очень даже может пригодиться.

Третий фактор – снасть

Выбор подходящих для ловли на балансир

удочки. Их у меня две. Ничто не вечно, особенно при ловле по перволедью, когда на льду еще нет снега, а поломка дорогой снасти явно не добавит настроения. На результатах ловли стоимость удочки никак не сказывается, по крайней мере, в Сибири.

На шпули я наматываю обычную монолеску толщиной 0,25 и 0,30 мм. Для ловли не особо крупной рыбы в неглубоких водоемах это оптимальный вариант. На конец мононити привязываю вольфрамовый



удильников сейчас огромно. Походив по магазинам, можно выбрать на свой вкус.

Я предпочитаю обычные недорогие

поводок, самый тонкий и мягкий из тех, что встречаются у нас в продаже, с небольшими вертлюжком и застежкой.

Да, вольфрам «лохматится», но не сразу! Когда поводок выходит из строя, я его меняю на новый и не вижу в этом проблемы. У нас такие изделия стоят очень дешево – 8 руб. Соотнесите стоимость оснастки и расходов на бензин. Например, до Загваздинского озера от города 40 км, на топливо придется потратить 250-300 руб.

Леску с катушки после пары сезонов отправляю в мусорное ведро. Это тоже расходный материал. Большого запаса на катушке не держу, на каждую шпулю наматываю по 15 м.

В новом сезоне планирую попробовать стальной поводок в оплетке и без вертлюжка, привязывая его сразу к леске, как советует А.Похлебкин. Попробовать это раньше не было возможности. В магазине нужных поводков не нашел. Обещали привезти, но уже к новому сезону.

При ловле окуня лучше обходиться без поводков. Однако по первому льду очень вероятно поклевка щуки и лучше не рисковать. Случаев чисто окуневой



рыбалки по перволедью я не припомню.

Из прочего оснащения понадобится легкая пешня или ледобур, в зависимости от состояния и толщины льда. Безопасность – прежде всего. По поводу шума от пешни скажу так. Он очень громкий и часто

сильно пугает... окружающих рыболовов. А вот негативного влияния на клев я не замечал. Скорее наоборот. Бывало, минут 20 нет ни одной поклевки. Оставляешь балансир в старой лунке (чтобы не заледенел), а рядом просто для разминки

пробиваешь новую. Возвращаясь за удочкой, махнешь на старой лунке разок напоследок, и тут начинается...

Поскольку рыбалка у нас почти стационарная, понадобится рыболовный ящик или стульчик. Отличная вещь – специальные санки в виде ко-

Не стоит забывать дома и шумовку. Лунки, особенно сделанные пешней, лучше очищать. Ледяное крошево, на мой взгляд, может влиять на игру приманки.

Четвертый – сама приманка!

Цвет балансира, конечно, очень важен, од-



рыта. И для рыбалки удобны, и в плане безопасности полезны.

нако, на мой взгляд, еще важнее форма. Гонясь за оригинальностью, мно-

гие производители придумывают такие приманки, что явно предназначены для ловли рыболовов, а не рыбы. Я предпочитаю приманки классической формы, которые давно доказали свою эффективность. Правда, покупаю обычно дешевые, безмянные балансиры или от новых, еще не раскрученных фирм. Причины, разумеется, экономические.

Такие приманки не всегда ведут себя как надо. Некоторые из них просто не ловят рыбу. Их откладываю отдельно, чтобы доработать к следующему сезону, а если не получится, то выкину.

Есть балансиры, которые ловят хищника, и неплохо, но имеют специфические проблемы. Один, например, с большим хвостом, слишком резко «прыгает», что приводит к зацепам крючков за поводок. Что с ним делать, пока не решил. По идее, можно подточить лопасть, тогда, в теории, приманка получит игру поскромнее, но можно не угадать, и балансир станет мусором. Можно поступить иначе – по-



менять подачу конкретно этой приманки, что тоже не очень удобно.

Я предпочитаю приманки длиной 5-7 см. Они прекрасно подходят для ловли как мелкой щуки, так и окуня. Есть у меня и балансиры помельче, правда, потребность в их использовании возникает редко. К ним надо подбирать леску потоньше и желателно обходиться без стального поводка. В общем, расчет только на окуня. Если же возьмет щука, то это потеря приманки. А зачем нам обрывы? Нам обрывы не нужны.

Теперь, наконец, о расцветках. Их великое разнообразие. В наших краях уже много лет



очень популярны приманки зеленых оттенков, и натуральных, и кислотных. Они хороши для самых разных приманок, исправно приносят поклевки щуки и окуня как летом, так и зимой. Однако не стоит полагать, что балансиры должны быть только такими. Из моего набора исправно ловят рыбу и серо-серебристый с темно-красным хвостом, и желто-черно-красный. Однако лучшей в сезоне

2016 года у меня стала красно-белая приманка. Увы, она была у меня в единственном экземпляре. Не вижу таких в продаже, при случае обязательно возьму еще несколько.

Я не сторонник собирать коллекции, но всегда под рукой должен быть пяток эффективных балансиров, причем разных. Иногда приходится подбирать приманку под капризы хищника. Однако лишнее возить с собой не стоит. Я встречал рыболовов, берущих на лед, полсотни приманок и больше. В наших краях необходимости в этом нет.

В упомянутой статье А.Похлебкина о балансирах есть хорошая фраза: «найдя уловистую модель для конкретного водоема». История с раттлином, который на озере произвел фурор, а на речном заливе показал скромный результат, тому пример.

На Куташе в январе хорошо себя показали синие балансиры. Но был такой случай. Два друга собрались там половить. Первый уехал на Куташ еще затемно, а его приятель собрался

лишь через несколько часов. Перед самым выездом ему позвонил первый и рассказал о прекрасном клеве на синий балансир. Второй перерыл все свои запасы – нет синего. Кинулся по магазинам, весь город объехал, потерял два часа. На новый балансир по приезду на озеро (в середине дня) клевало не ахти. Поменял на старый, проверенный – рыба начала попадаться чаще.

В тот день на Куташе все ловили. Потеплело, ветер стих, тучки небо зятянули. А балансиры у всех разные, конечно, были, как всегда.

По своему опыту скажу, иногда полезно просто поменять балансир, и не обязательно при слабом клеве. Рыба может привыкнуть к приманке. Бывает, что ловилось, и неплохо, но стоило сменить приманку или сместиться на пару-тройку метров, как поклевки и вовсе пошли одна за другой.

Ловля на балансир – это очень энергичная и подвижная рыбалка, в ней есть все: поиск, эксперименты, погоня за удачей. И, что важно, хорошие уловы!

МАЛЕНЬКИЕ ХИТРОСТИ БОЛЬШОЙ РЫБАЛКИ

А. ФАЛАЛЕЕВ
г. Киров

Ловлю на жерлицы я называю большой рыбалкой, поскольку она требует несколько больше усилий, чем, скажем, ловля на мормышку или блесну. Разумеется, блеснильщики скажут, что им приходится за день пробурить не один

десяток лунок, прежде чем найдется та единственная, клевая. Мормышечники посетуют, что пока подберешь нужную оснастку и игру, уйдет немало времени. Но я все же буду настаивать, что именно жерличная рыбалка самая энергозатратная.

Подготовка снастей, заготовка живца, расстановка жерлиц, контроль за ними и их перемещение, реагирование на капризы рыбы, своевременные проверки... Это

согреваясь чаем или чем покрепче. А потом жалуются на погоду, ветер и тому подобное и удивляются, что у соседей дела в тот день шли намного лучше.

просто накопленный опыт, которым я стараюсь делиться, в том числе на страницах журнала.

Основные правила известны и не раз озву-

чены, поэтому в данной статье я решил собрать некоторые хитрости, наблюдения, акценты, информация о которых может выручить рыбака-жерличника.

Итак, начнем. Ни для кого не секрет, что рыба слышит шум, будь то звук бура, сверлящего лунку, или шаги перемещающегося по льду ры-

не так просто, как может показаться на первый взгляд.

Некоторые рыбаки воткнут несколько снастей и ждут целый день,

Меня часто спрашивают друзья и знакомые про секреты наших с братом успешных рыбалок. Не скажу, что это именно секреты, скорее



болова. Как она реагирует? Как правило, пугается, уходит в сторону, ну или, возможно, замирает в своем укрытии и перереживает шум как источник потенциальной опасности. В случае ловли на жерлицы можно и обязательно нужно использовать этот фактор.

Еще в детстве я читал (может быть, даже на страницах «Рыболова») статью, что у людей активизировался клев сразу после того, как мимо них проезжал снегоход. Я подсознательно запомнил эту информацию, потом отмечал ее справедливость, а позже даже не удивлялся подобным

фактам. А они происходили.

Сколько раз, бывало, идешь с утра, здороваясь с коллегами-жерличниками, и, проходя мимо их снастей, шумом своего перемещения невольно провоцируешь поклевку. В дальнейшем, в течение дня, в обязательном порядке мы с братом делаем несколько пробежек вдоль и между наших жерлиц, тем самым активизируя хищную рыбу, выгоняем ее из естественных укрытий, заставляем заметить нашего живца, а подчас и клюнуть.

Один раз я даже провел эксперимент. Мы приехали на пруд. Водо-

ем был достаточно капризный, но ради разнообразия решили проверить и его. От деревни по льду в конец пруда, где в основном все и рыбачат, шла одна-единственная тропинка. Приехали мы рано и, так сказать, на правах первопроходцев расставляли жерлицы по своему усмотрению.

Брат свои снасти раскидал по уже известным нам точкам, а я решил часть жерлиц поставить рядом с этой тропинкой. У рыболовов есть негласное правило – не лезть туда, где у кого-то расставлены снасти. Я видел реальное удивление на их лицах, когда

они, двигаясь по тропинке, все ближе подходили к моим жерлицам. Кто-то останавливался и смотрел пути обхода; кто-то просто шел напролом по тропе, но при этом озадаченно оглядывался, ища, наверное, взглядом того чудака, который умудрился во-

ткнуть снасти на его пути следования; кто-то ускорял шаг, когда проходил мимо моих жерлиц. А ведь мне это и нужно было!

Явного чуда не произошло, например, сразу нескольких поклевок после прохождения очередного рыбака, но по-

том, уже вечером, анализируя прошедший день, отметил, что определенных успехов все же добился. За весь день у нас на двоих с братом произошло всего с десятка сработок, при этом четыре подъема флага (не одновременно) произошли у тропинки и именно после того, как проходил очередной рыболлов.

Мало кому в голову придет ставить жерлицы рядом с группами мормышечников. От них шум, суэта и вроде бы не стоит рассчитывать на хороший улов. А ведь этот вопрос не так однозначен, как может показаться на первый взгляд. Что делают эти рыболловы? Правильно, они ловят рыбу так называемого супового или живцового размера, иногда много и целый день.

Думаю, любой мормышечник скажет вам, что даже при отличном клеве бывают паузы. Отошла стая, испугалась чего-то... Потом проходит время и клев возобновляется. Учитывая, что шума в таких компаниях рыболовов бывает немало, логично предположить, что пугается рыба не рыбаков, а хищни-



ка, который подходит в места скопления мелочи. Так почему бы не поставить на подступах к таким местам несколько жерлиц?

Хищник встречается на своем пути рыбку, которая не в силах убежать от него, а потому становится его обедом. Все довольно логично.

Открытого негатива от рыбаков по поводу установки жерлиц вблизи от них я не встречал ни разу. Скорее удивление. В крайнем случае, вопросы. Но при этом были результаты. Мы ловили хороших щук, а рыболовы

только охали и искренне удивлялись, что оказывается, здесь, под их боком, водится и ловится такая рыба.

Можно поступить несколько иначе. Когда клев на жерлицы вялый или его нет совсем, бывает весьма полезно начать ловить мелочь вблизи от жерлиц. Во-первых, вы пробуете пополнить свой запас живцов (а он никогда не бывает лишним); во-вто-



рых, вы создаете движение под водой, на которое, возможно, подойдет заинтересовавшийся хищник.

Не клюет на мормышку? Не беда. Откладываем ее в сторону и берем удочку с блесной или балансиром. В этом случае мы привлекаем внимание как к живцу, так и к самой блесне.

Блесна, кстати, может выручить жерличника и вот каким образом. Несколько раз у меня было,

что на определенную группу жерлиц поклевки следовали одна за другой. Однако живца атаковали мелкие щурята, которые чаще его сбивали или портили, и почти не попадались. В подобных ситуациях я сверлил несколько лунок между этими жерлицами и начинал блеснить. Раззадоренные безнаказанностью, щурята активно атаковали блесну и попадались, причем разного размера. Недомерков я отпускал обратно, но в стороне от места ловли.

Когда рыба активна, то для рыболова-жерличника все довольно просто. Но бывают выезды, когда щука просто не хочет питаться. Вроде и снасти перемеща-

ешь, и шум создаешь, и за состоянием живца следишь, но поклевки очень мало или нет совсем. Заставить щуку клевать сложно, но кое-что сделать можно. Не ленитесь подергивать живца, даже если недавно его поставили или поменяли. Такой прием часто приносит поклевки. Иногда они случаются в тот момент, когда рыболов держит леску.

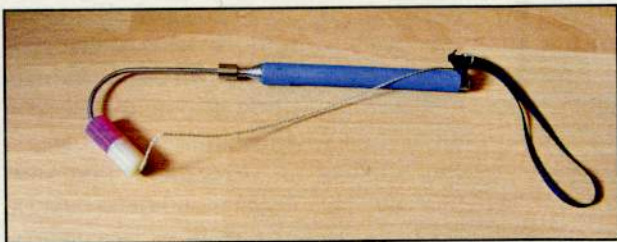
Представьте картину под водой. Вот стоит щука, разглядывает вялого живца. Вдруг жертва срывается с места, подскакивает, но не убегает. Тут уж хищница не выдерживает.

Может быть другая ситуация. Живец замер или притаился за какой-

то травинкой. Щука его просто не замечает. И тут живец своим движением обращает на себя внимание хищницы.

По этой же причине, когда я собираю снасти, не спешу их сматывать. Немного повожу леской, чуть приподниму жерлицу, и только потом сматываю ее. Были случаи, и не только у меня, когда жерлица сработала прямо в руках. Не замечала щука живца, не привлекал он ее своей неподвижностью, а тут вдруг зашевелился и вроде собрался убежать. Бросок хищника, и вот щука на крючке, а затем и на льду. Могу вас уверить, это очень эмоциональное и приятное завершение любой рыбалки.





мерзали. При поклевке на такую жерлицу рыболову приходится вначале выгребать снег. И ладно, когда есть время на очистку лунки, а если катушка быстро разматывается? Рыболов подсе-

Завершать поимкой хочется не только рыболовный день, но и каждую поклевку. По этой причине у меня всегда с собой находится багорик. Не раз слышал от рыболовов мнение, мол, взяв его к сработавшей жерлице, можно спугнуть удачу. Я считаю, что это ерунда и типичные суеверия. Поклевка-то уже произошла. Ушла рыба, сорвалась, выплюнула живца — это к наличию багорика не имеет никакого отношения. А вот если она попалась, сопротивляется, в лунку не заходит, то тут без нужного приспособления под рукой никак.

Багорики бывают разные, лично я использую складной покупной. Может он на вид и неказист, но рыбу весом до 8 кг точно держит и уверенно. Вытащить его из голенища сапога и снять защитный колпачок — дело трех секунд. А выручал он часто.



Современные зимние жерлицы можно условно разделить на два типа: с подставкой, закрывающей лунку, и без нее. Рыба втыкается носом в этот снег, дергается и уходит. Было такое у вас? У меня, признаюсь,

было. Но потом приоткрылся использовать багорик. При заходе рыбы в лунку подхватываю хищницу и протаскиваю на крюке сквозь снег. Потерь стало намного меньше.

Некоторые рыболовы делают гибридные снасти, изготавливая подставку для жерлицы на стойке. Их мысль понятна, но мне общий вес и объем таких снастей

кажется неоправданно большим. Чтобы защитить лунку от замерзания, мы с недавнего времени стали использовать для жерлиц на стойке защиту, сделанную из изосола или изолонна. Вырезаем чуть больше по диаметру чем лунка и делаем прорезь к середине, чтобы леска ходила без задержек. В середине — отверстие. Веса никакого,

объем минимальный, но такие накладки надежно защищают лунки от замерзания. Надо лишь чуть их присыпать снегом, чтобы защиту не сдуло ветром. Как вариант, можно вырезать не кружки, а квадраты и присыпать снегом их углы.

Беречь нужно не только снасти, но и себя. В обязательном порядке необходимо использовать экстрактор и зевник при извлечении крючка из пасти щуки. Вроде и успокоилась рыба, вроде и пасть открытой держит долго, но лезть в нее голыми руками ни в коем случае нельзя. Одно движение и ваша незащищенная рука уже порезана. Мало того, что это болезненно, так еще и на морозе кровь останавливается далеко не сразу.

В ловле на жерлицы, как и в других видах рыбалки, много неочевидных для новичка тонкостей и нюансов. Их знание и умелое использование как раз и отличает опытного рыболова, который может поймать хищника даже в самый, казалось бы, неклевый день. Этого я всем и желаю.



ВСЕ О ЛОВЛЕ СМАРИДЫ

Г. ШЕЛЯГ
г. Мурманск



Смарида – очень интересная и красивая рыба, которую сочинские рыбаки называют просто окунем. Ее своеобразность заключается в том, что она дву-полая. В первый год своей жизни смарида – самка, откладывающая икру, как и положено особям ее пола. На втором году жизни она превращается в самца,

приобретает красивый брачный наряд и уже оплодотворяет икру. Вот так бывает в природе – просто чудеса, да и только.

Ловлей смариды увлекаются все сочинские рыбаки и очень многие их коллеги по увлечению из соседней Абхазии.

В этой статье я опишу четыре основных способа, с помощью ко-

торых можно ловить смариду. Возможно, их намного больше, но я их подразделил именно так. Два способа относятся к ловле с использованием искусственных приманок, а два других подразумевают применение наживок.

Глухая поплавочная снасть

Начнем с самого простого, самого мас-



сового, самого уловистого и самого трудоемкого способа ловли. Этим способом является ловля с прикормкой на глухую поплавочную снасть.

Смариду ловят маховым удилищем длиной 7-8 м. В оснастку входят основная леска толщиной 0,2-0,22 мм, поплавок грузоподъемностью 2-3 г, скользящее грузило. Для со-

единения основной лески с поводком используются вертлюжки длиной 1,5-3 мм. Поводок длиной 30-35 см предпочтительнее делать из флюорокарбона, как менее заметного в воде материала. Его обычная толщина 0,12-0,17 мм. Крючки подбираются со средним по размеру цевьем и из средней по толщине проволоки №12-14, в зависимости от модели и фирмы производителя. Их цвет особого значения не имеет.

Можно использовать сразу два поводка, но разной длины, например, 15 и 30 см. В таком случае каждый из них привязывается к переходному микровертлюжку.

Для прикормки используют обыкновенный белый или серый хлеб, который замешивают с морской водой в виде теста. Затем в него добавляют рыбный фарш или паштет, купленный в любом продуктовом магазине, а также мелкую гальку для увеличения веса. Получившееся тесто разделяют на шарики размером с кулак, де-

лают их слегка приплюснутыми и забрасывают в место ловли.

Для стартового прикармливания используют примерно половину всех изготовленных шариков. Остальные подбрасывают в место ловли по мере необходимости.

Очень важно вовремя докармливать, иначе рыба, съев наше подношение, уйдет и придется собирать ее заново.

Для прикармливания выбирают участок ровного дна на таком расстоянии от берега, которое комфортно



для заброса маховой поплавочной снастью.

В качестве наживки используются мясо курицы, индейки, черноморских креветок, тесто, замешанное с рыбным фаршем. Некоторые рыболовы используют «болтушку», которую выдавливают из шприца и обматывают ей цевье крючка.

Поклевки смариды очень резкие и чаще всего короткие, поэтому требуется молниеносная, короткая и

хлесткая подсечка. Для этого вы должны иметь достаточно легкое удилище с очень тонким и чувствительным кончиком. Кроме этого, нельзя держать на воде много лески рядом с поплавком – это сильно смазывает подсечку.

При ловле смариды на прикормку часто подходит кефаль, и тогда обе рыбы ловятся параллельно. В таком случае используют преимущественно те-

сто с рыбным фаршем. Если перейти на хлебный мякиш, то попадаться будет преимущественно кефаль.

Ловля с дальним забросом

Для ловли смарида на естественные наживки с дальними забросами потребуется матчевое удилище с тестом до 30 г и длиной до 4 м. Оно комплектуется безынерционной катушкой типоразмера 2500 по классификации DAIWA и SHIMANO, которая легко вместит необходимое количество шнура Ø0,12-0,15 мм или монофильной лески Ø0,2-0,25 мм. Оснастка состоит из тирольской палочки весом 15-25 г, отводного поводка длиной 0,5-1 м и крючка №10-12 со средним цевьем. В качестве наживки используют мясо курицы, индейки, черноморских креветок и т.п.

Забросы делают не очень хлесткими, чтобы не слетала наживка. Потом выжидают паузу, во время которой тирольская палочка погружается ко дну. Далее де-

лают медленную проводку: 1-2 оборота катушкой, пауза, во время которой кончик вашего удилища должен выровняться (отыграть, как говорят спиннингисты). При частом касании оснасткой дна, проводку нужно немного ускорить, во избежание зацепов. Поклевки происходят в разные моменты проводки. Кроме смарида при такой ловле попадаются и другие рыбы: бычки, морская собачка и ставрида.

Спиннинговая снасть

Тема ловли на естественные наживки закрыта. Переходим к искусственным приманкам. Для ловли на них используют спиннинговые удилища разных классов – от ультралайта до среднего, тестом до 30 г.

Самая успешная ловля смарида ведется с тонущими бомбардами весом до 20 г, поводком длиной 1,5 м и силиконовым червем. Главное, чтобы приманки были тонкими (Ø1,5-2,5 мм), не очень длинными (5-7 см) и очень мягкими. Смарида – все же по-



лухищная рыба, и пасть у нее не слишком большая, чтобы хватать более крупную добычу.

Смарида можно ловить и на микроджиг, используя очень медленную, деликатную проводку и самые мелкие приманки.

Эта рыба не будет с первого раза жадно хватать вашу приманку. Приготовьтесь к большому количеству щипков и холостых поклевков. Вам придется подбирать правильную проводку, нащупывать ее и чувство-



вать так, как должен это делать профессиональный спиннингист.

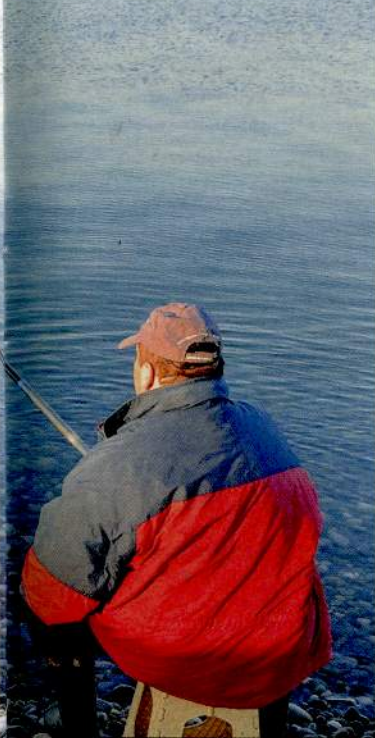
Смарида на мушку

Еще один способ ловли, который я открыл для себя совсем

недавно – это ловля смарида нахлыстом. Произошло это практически случайно. Я ловил ставриду в Абхазии недалеко от г.Сухуми со своим другом Александром Городянкиным, который показал мне прекрасное место.

Я ловил снастью 5-го класса, используя плавающий шнур с утяжеленной и короткой головкой (Shooting Head), а также быстротонущий лидер длиной 1,5 м. Поводок толщиной 0,16 мм я связал из флюорокарбона, его длина составляла 2 м. Моя мушка, связанная на





золотую середину, что и принесло несколько результативных поклевки осторожной рыбы.

После заброса перпендикулярно берегу, я делал большой «мэнд» (переброс шнура влево от себя). Далее делал средние по длине и резкости стрипы, а результативные поклевки происходили на развороте мушки. Так мне удалось поймать свою первую смариду на хлыстом. Используя эту технику, за вечер я поймал несколько замечательных представителей черноморско-го подводного сообщества.

Каждый раз, открывая для себя секрет клева какой-нибудь новой рыбы, испытываешь особенные чувства. Это познание неизведанного и любопытного. Ничто так не поднимает наше настроение, как положительный результат, полученный в итоге собственных экспериментов. Пробуйте, ищите, будьте всегда в интересе к тому, чем занимаетесь. В таком состоянии вы будете счастливы не только на рыбалке, но и в повседневной жизни.

серебристом крючке с длинным цевьем №6, имитировала маленькую рыбку.

Мы пр

Забр
очень хлест
не слетала на
том выжидают па
время которой тиро
ская палочка погружа
ется ко дну. Далее де

РЫБОЛОВ 1/2018 53

ло забрасывать доста- точно далеко и из-за головы, причем не раз- я мушку о берего- тальку. Исполнять забросы было ематично, т. к. ровать спей- на воде при на- ощихся волнах ески невоз- В перерывах еренными по- ставриды, ыли почти ативными, оянно щип-

пал мою мушку. Быва- ло так, что эти поку- шения на приманку не прекращались на про- тяжении нескольких метров. Ускорение проводки приводило к прекращению щипков, замедление давало тот же отрицательный ре- зультат.

Лучше почувство- вать проводку мешали волны и течение, кото- рое быстро прибывало шнур к берегу. И все же я сумел нащупать



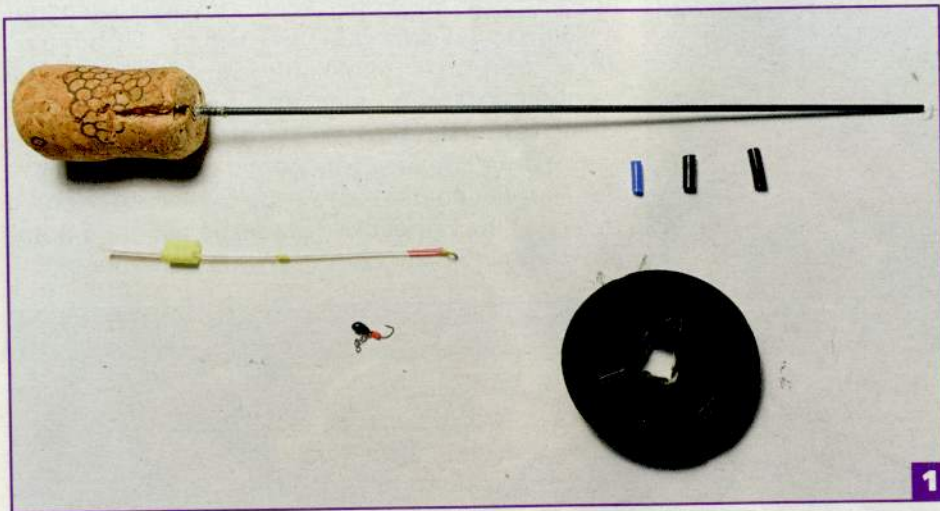
УНИВЕРСАЛЬНАЯ ЗИМНЯЯ УДОЧКА

А. БЕЛЬЧЕНКО
г. Бердск

Зимняя рыбалка – это увлекательное приключение, непременно связанное с поиском желанной рыбы. Одним из главных инструментов в этом деле является удочка, и у каждого она своя, индивидуальная. Конечно, многие начинающие рыболовы используют простые по-

простой и удобной удочки, которой я с удовольствием поделюсь с вами.

Какой должна быть идеальная удочка? Я думаю, многие скажут, что легкая, чувствительная, удобная. Да, несомненно, все это очень важно, но все же для меня главный критерий – это универсальность. Удочка должна работать как с кивком, так и без него, чтобы ее можно было использовать



купные удильники, но с опытом приходит понимание, какая снасть стала бы идеальной именно для тебя.

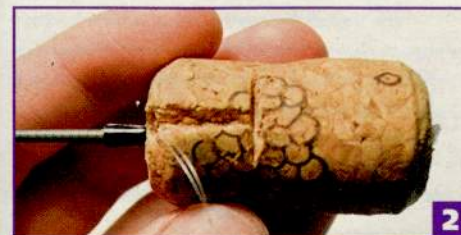
Перебрав огромное количество моделей зимних удочек, я пришел сначала к безосевым «балалайкам». Они мне понравились больше всего – и в руку отлично ложатся, и обращаться с ними просто. После ловли этой снастью у меня появилась идея изготовления еще более

с разными приманками, например, и с мормышкой, и с балансиром.

Итак, приступим к изготовлению. Сразу предупреждаю, что этот процесс кому-то покажется излишне простым. Однако, как гласит известная мудрость, все гениальное просто. В общем, основной элемент – полый карбоновый хлыстик от летнего телескопического махового удильника. Эту деталь можно купить практически в любом рыболовном

магазине. Она нужна, чтобы придать снасти феноменальную чувствительность, что и позволит рыбачить без кивка.

Рукоять сделаем из простой пробки от бутылки. Она хорошо ляжет в



руку, кроме того, она не будет холодить руку на морозе.

Просверливаем насквозь отверстие в пробке и вставляем туда толстый конец нашего хлыстика. Надежно зафиксировать его поможет эпоксидная смола или «жидкие гвозди».

Собственно, основная часть на этом закончена. Стоит отметить, что длину хлыста каждый должен выбрать сам, лично я оставил сантиметров двадцать (фото 1).

Остается вопрос – как закрепить леску? Я решил эту проблему очень просто. Нам не потребуется катушка и уж тем более мотовило. Закрепим нашу основную леску методом петли в петлю за кембрик, который плотно сидит на хлысте около рукояти.

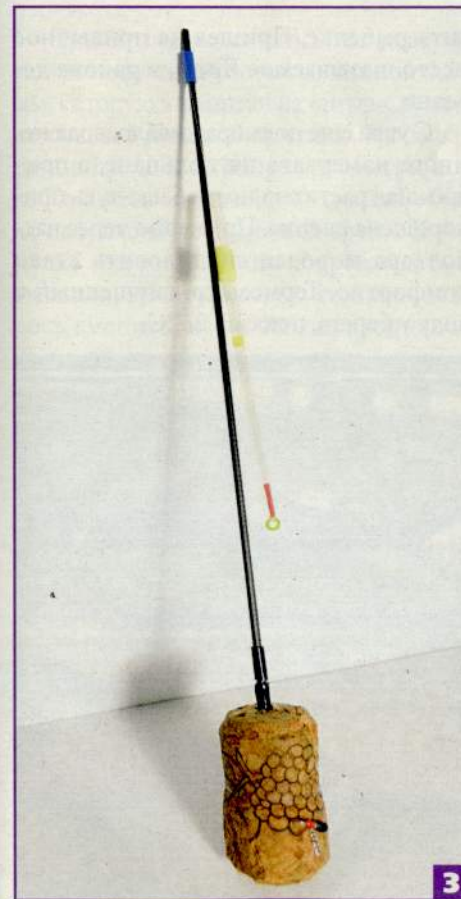
Желательно, чтобы пробка была вогнутая внутри, то есть уже имела форму мотовила. Тогда будет проще. В пробке нужно сделать поперечную глубокую прорезь, а потом еще одну продольную в сторону шестика, как показано на фото 2.

Теперь все готово, нужно только намотать леску.

Итак, получилась легкая, сверхчувствительная, универсальная удочка для ловли с кивком или без него. Она пригодится для различных мормышек, включая безнасадочные, а также для блесен (фото 3).

Стоит один раз поймать рыбу на эту снасть, и ваши представления о зимней рыбалке изменятся.

В заключение, хочу пожелать всем ярких открытий и свежих решений в предстоящем сезоне увлекательной зимней рыбалки.



Присылайте фотографии с вашими лучшими уловами (с пометкой «Выставка») и не забудьте добавить к ним краткий рассказ: когда, где и на что был взят трофей, как все происходило.

Постарайтесь описать другие интересные и важные подробности.

*Если есть возможность, цифровые фотографии с описанием поимки присылайте по электронной почте на адрес **natalya-galitovskaya@yandex.ru**.*

*Участнику «Выставки» в этом номере будет направлен приз от спонсора рубрики – фирмы **ECOGROUP**.*

А. ШАРОВ
г. Муром, Владимирская обл.

Есть у меня традиция – закрывать сезон открытой воды в ноябрьские праздники на деревенской речке Серёжа, впадающей в р.Тёша.

Приехал в с.Левино соседнего с Муромским Навашинского района в пятницу, а субботний день решил посвя-

тить рыбалке. Пришел на привычное место, называемое Яром, в районе деревни.

С утра еще подмораживало, вода немало намерзала на тюльпане, а прибрежная растительность была чуть припорошена снегом. Примерно через час-полтора морозец спал, ловить стало комфортно. Термометр, опущенный в воду у берега, показал 2,2°С.



Arisaka от ECOPRO

В новом сезоне компания **ECOGROUP** представила на российском рынке новинку – линейку вибов под брендом **ECOPRO**. При отвесном блеснении эти приманки обладают широкой «балансирующей» игрой с характерной для «вибов» вибрацией при падении. Одной из самых интересных моделей в линейке можно назвать цикаду **Arisaka**. Она представлена в трех размерах и значительном количестве расцветок, благодаря чему есть возможность подобрать подходящий вариант для ловли разнообразной рыбы в любых условиях.



Чуть позже выяснилось, что недорогая монофильная леска толщиной 0,28 мм, которую я намотал на шпулю, не выдерживает никакой критики. Из-за зацепов пришлось оборвать аж три колеблющиеся блесны. На их спасение было потрачено драгоценное время. К тому же леска постоянно повреждалась о тюльпан, который давно уже требовалось сменить, из-за чего приходилось часто перевязывать оснастку.

Намеченный маршрут по берегу реки вдоль деревни я прошел уже ближе к вечеру, не увидев ни поклевки ни на проверенные китайские воблеры, ни на «колебалки». Привычным пунктом окончания маршрута были «клады» – мост из бревен, перекинутых через реку, сбитых досками. Возле него имела масса перспективных мест. Обловив их, перешел на противоположный берег и, пройдя чуть выше, зацепил приманку за корягу.

В процессе успешного спасения блесны заметил подлещика, плавающего кверху боком под берегом. Ради интереса попытался подцепить его тройником блесны, но рыба неожиданно ожи-

ла и ушла в глубину. Надолго, впрочем, ее не хватило. Подлещик снова всплыл, но уже на течении. Я, выйдя на кладу, просто взял его рукой. Как оказалось, у рыбы совсем отсутствовал хвост, при этом складывалось ощущение, что его отгрызли. Не так, конечно, мечтал я уйти от нуля...

Подлещик был заметно крупнее ладони и без хвоста, для нашей речки это довольно крупная рыба. Что же за монстр напал на него? Мне не приходилось видеть или слышать, чтобы знакомые спиннингисты у нас в речке ловили зубастых хищниц крупнее 2-2,5 кг. Мой личный рекорд здесь – щука на 1,7 кг.

Как бы то ни было, если подлещик был жив, значит, поранили его недавно. У меня возникла надежда, что «монстр», сделавший это, еще активен. Я принялся прокидывать все той же блесенкой акваторию реки выше по течению, благо перспективных мест на противоположном берегу хватало: обрывистый берег, поросший ольхой, возвышался на высоту около метра над урезом воды, а некоторые деревья были спилены и свалены в воду.

Прокидывая очередное место, я уже машинально неспешно вел приводившуюся блесну, взглядом окидывая оставшиеся перспективные места выше по течению. Дело шло к сумеркам, и рыбалку я собирался заканчивать.

И тут мой спиннинг сотряс удар! Удилище согнулось в дугу. На другом конце лески живой тяжестью отозвалась крупная рыба, вышедшая против течения.

Ловил я без какого-либо поводка, да и леска в тот день была слабым местом моей снасти, поэтому в любой момент она могла либо перетереться и порваться, либо быть перекушенной щукой. По этой причине я не видел смысла в затягивании вываживания, тут либо пан, либо пропал.

Как мог, выматывая леску, гасил удилищем потяжки рыбы, намеревавшейся уйти то в прибрежные коряги, то в глубину, корректируя их направление. Фрикцион на катушке был накрепко затянут.

Щука то гуляла, то выворачивалась, но неминуемо приближалась к берегу. Поднять ее на сушу возможности не было – высоко, а ловил я без подсачека. Зато под берегом возле уреза воды виднелся пень от спиленной ольхи. Я спрыгнул на него и подвел рыбу, готовясь взять ее рукой под жабры.

Когда пасть хищницы оказалась над водой, щука начала биться и мотать головой. Подгадать удачный момент, чтобы ухватить ее, не получилось. И тут леска то ли лопнула, то ли оказалась перекушена. Щука, вернув голову в воду, стала погрязать ко дну.

Недолго думая, я уверенно послал руку по самое плечо вдогонку рыбе. Ладонь, ухватив щуку за широкую спину, соскользнула прямо под жабры, в которые я вцепился мертвой хваткой. В это время верхнее колено спиннинга вы-

скочило их штекерного соединения, а комель я выкинул на берег.

И тут я потерял равновесие, стал заваливаться в воду, пытаюсь одновременно свободной рукой ухватиться за берег, ногами зацепиться за пень, головой упереться в песчаный обрыв, а рукой, державшей щуку, нащупать опору под водой.

Увы, выровнять положение не получилось, и я свалился в воду. Глубина была по грудь. Весь насквозь промокший, выбрался на пень. Вынув рыбу из воды, не поверил своим глазам. Столь крупную щуку ни мне, ни моим друзьям на Серёже ловить не приходилось! Это была настоящая победа над достойным противником!

Рыба не поместилась во взятый из дома пакет и порвала его. Выловив из реки шапку, закутав в пакет щуку, собрав спиннинг и прихватив подлещика, направился греться и сушиться, благо до избы идти минут 10-15.

Щука потянула на 4 кг при длине от кончика пасти до кончика хвоста 77 см, что стало моим личным абсолютным рекордом.

Дома у меня лежала пара номеров любимого журнала «Рыболов». Вот уж воистину: «Читай – и поймаешь!»

При ловле рыбы использовались: купленный в 2000 году наполовину алюминевый (нижнее колено), наполовину углепластиковый (верхнее колено) спиннинг длиной 1,5 м с алюминиевой рукояткой и пропускными кольцами из нержавеющей стали; безынерционная катушка Mefine размером 4000 по классификации SHIMANO; советская «колебалка» «Волга» весом 20 г с розовой «гривой» и пластиковым плавничком, доставшаяся мне от отца в наследство.

Чтобы оформить редакционную подписку на журнал «Рыболов» с №2 по №12 за 2018 год с доставкой на дом, нужно заполнить прилагаемую квитанцию, оплатить до 31 января 2017 г. в любом отделении Сбербанка и отправить копию документа об оплате по адресу: 107078, Москва, а/я 118 или на электронную почту 79057160510@yandex.ru

Не забудьте указать свой почтовый индекс, адрес, фамилию и инициалы.

Стоимость редакционной подписки на 2018 г. (11 номеров) с доставкой на дом (только для жителей России) – 1045 руб.

Предложение действительно до 31 января 2018 г.

Справки по тел.: 8 (905) 716-05-10

ИЗВЕЩЕНИЕ		Форма № ПД-4	
ООО «Редакция журнала «Рыболов» ИНН 7708050121		получатель платежа	
Расчетный счет № 40702810600790001626			
в АО «ГЛОБЭКСБАНК»		(наименование банка)	
к/с 3010181000000000243 БИК 044525243 КПП 770801001		другие банковские реквизиты)	
фамилия, и., о., адрес плательщика			
Вид платежа	Дата	Сумма	
Подписка на журнал «Рыболов» с №2 по №12 за 2018 г.		1045 руб. 00 коп.	
Кассир	Плательщик		
ООО «Редакция журнала «Рыболов» ИНН 7708050121		получатель платежа	
Расчетный счет № 40702810600790001626			
в АО «ГЛОБЭКСБАНК»		(наименование банка)	
к/с 3010181000000000243 БИК 044525243 КПП 770801001		другие банковские реквизиты)	
фамилия, и., о., адрес плательщика			
Вид платежа	Дата	Сумма	
Подписка на журнал «Рыболов» с №2 по №12 за 2018 г.		1045 руб. 00 коп.	
КВИТАНЦИЯ Кассир	Плательщик		

– Дед, – задремавшая внучка встрепнулась на коленях. – Какую щуку?

Мысли Михалыча вернулись из заводи в дом.

– Лису. Лису, конечно, он увидел.

Дорассказав сказку, он уложил внучку в кровать и ушел готовить снасти.

Утром он, Кузьмич и Иван встретились на берегу заводи. В руках у Ми-

халыча были две достаточно толстые палки с привязанной к концам леской, самой толстой, которую Михалыч смог найти в деревне. Не леска – почти веревка. Кузьмич принес здоровенные сомовьи крючки. Иван позаботился о живцах. Плотва величиной с ладонь плавала в ведре.

Снасть, состоящую из крючка и грузила на леске-веревке, забросили к самому дереву, другую такую же чуть поодаль. Запас лески после заброса, как выразился Михалыч, «для заглота», кольцами разложили на берегу. Достали бутылку первача и стали ждать.

И щука попалась! Поплавок, привязанный к леске у самого берега, для того чтобы заметить поклевку, резко скрылся под водой; леска, смотанная кольцами на берегу, начала уходить вслед за ним. Выждав, пока она вся не смотается, и дав щуке заглотить жив-

ца, Михалыч подсек резким размашистым движением.

Не буду утомлять читателя рассказом о вываживании. Длилось оно долго. Палку держали по очереди, пока щука выписывала пируэты в воде. Рыбаки то тянули ее к берегу, отходя от воды, то щука тянула их в воду. В конце концов, она была вытащена на берег.



Сколько она весила, история умалчивает, но когда Михалыч держал ее голову на уровне своего лица, хвост безнадежно лежал на земле.

– «Славная песенка! Еще бы послушала!» – сказала Лиса. – «Сядь-ка ко мне на язычок, да пропой еще разок!»

Лиса высунула язык, Колобок сдуру прыгнул на него. Тут она его и съела.



EUROPEAN FISHING TACKLE TRADE EXHIBITION

AMSTERDAM 28-30 JUNE 2018

Find new distributors • Show your new products • Connect with the trade

#EFTTEXposure

For information please contact info@eftta.com, call +44 208.365.0405 or visit www.efttex.com